

國立屏東大學 112 學年度第 1 學期第 1 次教學評量委員會議紀錄

(網頁公告版)

時間：中華民國 113 年 1 月 8 日（星期一）下午 2 時

地點：本校民生校區五育樓 4 樓第三會議室

主席：歐陽教務長彥晶

紀錄：章淑珺

出（列）席人員：如簽到表

壹、主席報告：(略)

貳、宣讀上次會議（111 學年度第 2 學期第 1 次會議）決議事項暨執行情形：

案號	案由	決議	執行單位	執行情形
一	111 學年度第 1 學期專兼任教師教學評量有爭議質性意見，各教學單位（開課單位）之簽辦內文所涉之教師，提請討論註記提醒改善次數。	1.照案通過。列入註記之教師共 0 位。 2.追蹤質性意見關懷處理簽辦情形名單共 4 位教師。	教學發展組	1. 已將會議紀錄及相關資料送相關教師之教學單位（開課單位）。 2. 追蹤開課單位之簽辦文於本次會議提案一討論。 3. 本次會議（113.1.8）起，於會議前先個別提供各學院期末學生意見反映表，以利瞭解學生實質需求，各院亦可就爭議質性意見提案討論。
二	111 學年度第 2 學期教學評量量化結果，提請討論。	照案通過。	教學發展組	已將會議紀錄及相關資料送相關教師之教學單位（開課單位）。
三	111 學年度第 2 學期教學評量爭議質性意見之後續處理，提請討論。	照案通過。涉及爭議質性意見之教師共 4 位。	教學發展組	各開課單位之簽辦文於本次會議提案二討論。

參、工作報告：

- 一、依據本校教學評量辦法第二條第一項第一款之規定，除論文、專題研討、專題研究、讀書指導、服務教育、軍護課程、校外實習課程、講座課程及個別

國立屏東大學 112 學年度第 1 學期第 1 次教學評量委員會議紀錄

(網頁公告版)

指導課程（如音樂主副修）外，所有科目(包含遠距教學)均須接受教學評量。

二、112 學年度第 1 學期（以下稱本學期）期末教學評量意見調查期間自 112 年 12 月 7 日至 12 月 27 日下午 5 時止（第 14 週~第 17 週），全校共 **450** 位教師受評(專任教師 **322** 位(含專案教師 3 位)、兼任教師 **128** 位)，總受評科目達 **1,530** 科。各項教學意見調查之結果如下：**(附件一至六涉及教師個資，不予公開)**

(一) 系別教師開課評量項目總表（如附件一，P1-P125）

(二) 全校教師排序表（如附件二，P126-P143）

(三) 全校專任教師排序表（如附件三，P144-P156）

(四) 全校兼任教師排序表（如附件四，P157-P162）

(五) 學生意見反映表（如附件五，P163-P539）

(六) 個別學院評量分數總平均及標準差分數（如附件六，P540）

三、本學期與前一年同期填答成效之比較

(一) 全校

1、112 學年度第 1 學期

應作答人數為 **8,101** 人，完成作答人數為 **6,378** 人，完成作答人數百分比為 **78.73%**；應作答科目為 **56,502** 科，完成作答科目為 **47,323** 科，完成作答科目百分比為 **83.75%**。

2、111 學年度第 1 學期

應作答人數 8,137 人，完成作答人數 6,349 人，完成作答人數百分比 78.03%；應作答科目 58,459 科，完成作答科目 49,303 科，完成作答科目百分比 84.34%。

(二) 非大四生

1、112 學年度第 1 學期

應作答人數為 **6,259** 人，完成作答人數為 **4,997** 人，完成作答人數百分比為 **79.84%**；應作答科目為 **47,553** 科，完成作答科目為 **40,185** 科，完成作答科目百分比為 **84.51%**。

2、111 學年度第 1 學期

應作答人數為 6,290 人，完成作答人數 4,990 人，完成作答人數百分比 79.33%；應作答科目 49,158 科，完成作答科目 41,970 科，完成作答科目百分比 85.38%。

(三) 大四生

1、112 學年度第 1 學期

應作答人數為 **1,842** 人，完成作答人數為 **1,381** 人，完成作答人數百分比為 **74.97%**；應作答科目為 **8,949** 科，完成作答科目為 **7,138** 科，完成作答科目百分比為 **79.76%**。

2、111 學年度第 1 學期

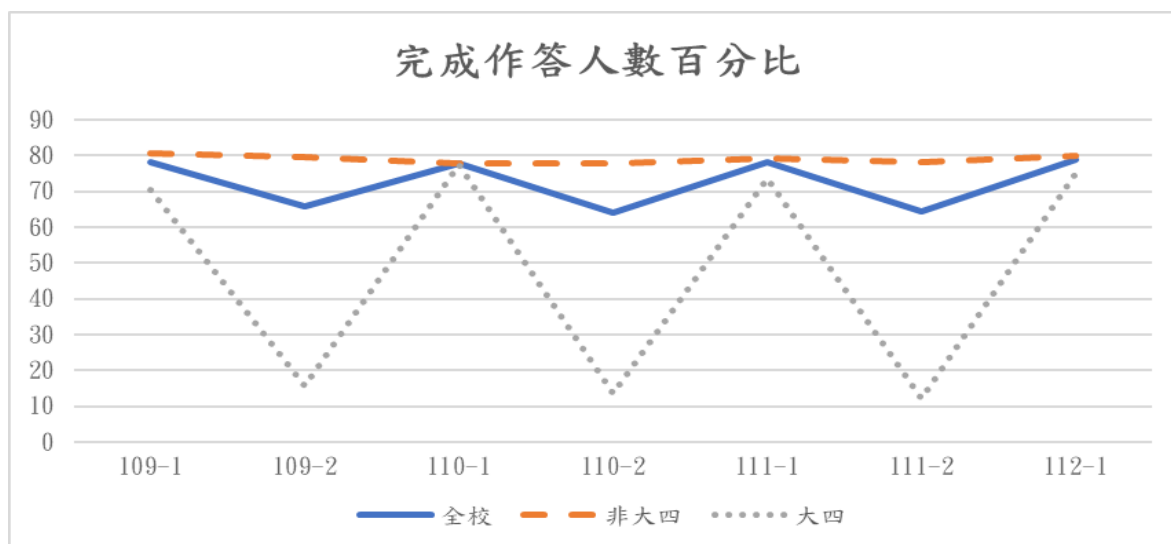
應作答人數 1,847 人，完成作答人數 1,359 人，完成作答人數百分比 73.58%；應作答科目為 9,301 科，完成作答科目 7,333 科，完成作答科目百分比 78.84%。

國立屏東大學 112 學年度第 1 學期第 1 次教學評量委員會議紀錄

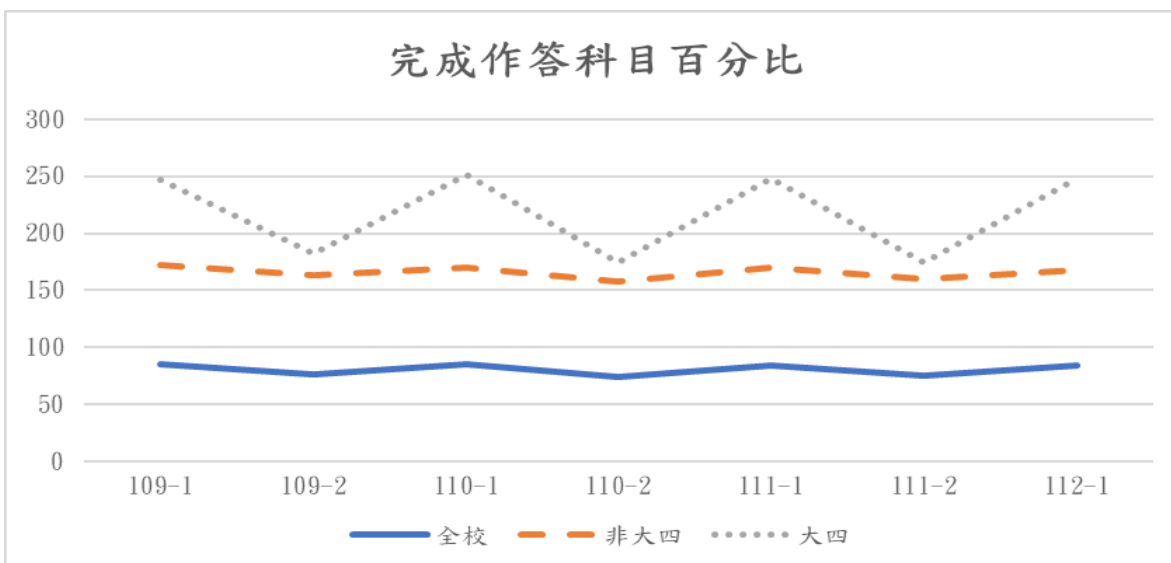
(網頁公告版)

四、歷年填答率表現

項目	完成作答人數百分比						
學期	109-1	109-2	110-1	110-2	111-1	111-2	112-1
全校	78.15	65.93	77.76	64.12	78.03	64.39	78.73
非大四生	80.52	79.67	77.87	77.67	79.33	77.83	79.84
大四生	70.26	15.66	77.62	13.43	73.58	12.31	74.97



項目	完成作答科目百分比%						
學期	109-1	109-2	110-1	110-2	111-1	111-2	112-1
全校	85.12	76.77	84.83	74.16	84.34	75.12	83.75
非大四生	87.07	86.63	85.53	83.88	85.38	84.78	84.51
大四生	75.1	19.12	81.06	16.65	78.84	14.31	79.76



五、本學期評量結果，全校評量總平均分數為 **4.66**，全校專任教師評量總平均分數為 **4.66**，全校兼任教師總平均分數為 **4.66**，評量結果分數若於 **4.73**（含以上）則為全校排序前三分之一。

國立屏東大學 112 學年度第 1 學期第 1 次教學評量委員會議紀錄

(網頁公告版)

- 六、智慧財產權議題全校回答教師有宣導之學生乘科目數為 45,115，回答未宣導之學生乘科目數為 2,358，宣導比率為 95.03%。
- 七、教師開課評量項目總表、學生意見反映表、各系專兼任教師排序表等三項資料將於本會議結束後，遞送予各院系（所、學程）及中心卓參。並開放教學評量系統供教師線上查詢評量結果，開放時間另行公告。

肆、提案討論

提案一

提案單位：教學發展組

案由：111 學年度第 1 學期專兼任教師教學評量有爭議質性意見之各該教學單位（開課單位）之簽辦內文所涉之教師，提請討論是否註記提醒改善次數。

說明：

- 一、依據 111 學年度第 2 學期第 1 次教學評量委員會議決議辦理。
- 二、另依本校教學評量追蹤輔導機制，各開課單位調查爭議質性意見，如屬實，按下列方式處理：
 - （一）若為兼任教師，建請教學單位（開課單位）不再續聘。
 - （二）若為專任教師，註記一次，另請各教學單位（開課單位）協助關懷，及請院長提醒改善。如已達三次以上者，建請各該學術單位於教評會中提案討論。
- 三、追蹤涉及爭議質性意見之教師共 4 位，各該教師所屬之教學單位（開課單位）簽辦內文如附件七（P541-P551）。(附件七涉及教師個資，不予公開)

辦法：被列入註記教師所屬之教學單位（開課單位）依說明二辦理。

決議：照案通過。

提案二

提案單位：教學發展組

案由：111 學年度第 2 學期專兼任教師教學評量有爭議質性意見之各該教學單位（開課單位）之簽辦內文所涉之教師，提請討論是否註記提醒改善次數。

說明：

- 一、依據 111 學年度第 2 學期第 1 次教學評量委員會議決議辦理。
- 二、另依本校教學評量追蹤輔導機制，各開課單位調查爭議質性意見，如屬實，按下列方式處理：
 - （三）若為兼任教師，建請教學單位（開課單位）不再續聘。
 - （四）若為專任教師，註記一次，另請各教學單位（開課單位）協助關懷，及請院長提醒改善。如已達三次以上者，建請各該學術單位於教評會中提案討論。
- 三、涉及爭議質性意見之教師共 4 位，各該教師所屬之教學單位（開課單位）簽辦內文如附件八（P552-P618）。(附件八涉及教師個資，不予公開)

辦法：被列入註記教師所屬之教學單位（開課單位）依說明二辦理。

決議：

國立屏東大學 112 學年度第 1 學期第 1 次教學評量委員會議紀錄

(網頁公告版)

一、照案通過。

二、未來如遇涉及爭議質性意見之教師為該系系主任，則由所屬學院院長對該師予以瞭解關懷，並將關懷之處理情形以密件簽辦說明，並會辦教學發展組，陳請校長核判。

提案三

提案單位：教學發展組

案由：112 學年度第 1 學期教學評量量化結果（如附件一至四，P1-P162），提請討論。**（附件一至四涉及教師個資，不予公開）**

說明：

一、依據本校教學評量追蹤輔導實施要點第二點規定：「依據教學評量結果，凡有下列任一情形者，應予以適當處理並且啟動教學改善計畫：（一）專任教師：1、學期平均分數低於三點五者，該授課教師應接受追蹤改善教學。2、若大學部單一科目連續二學期得分低於三點二者，研究所單一科目連續二學期得分低於三點五者，該授課教師應接受追蹤改善教學，隔年再低於上述者，則未來二年內不得再開設該科目。（二）兼任教師：任一學期之學期平均分數未達三點五者，不予續聘。但有特殊緣由經專案簽奉核准者除外。」（如附件九，P619）

二、另依本校教學評量辦法第二條第一項第六款規定：「教學評量填寫有效問卷未達百分之三十或教學評量結果標準差大於一之科目，其教學評量結果仍列入教師教學評量總平均分數計算，但不列入本校教學評量追蹤輔導實施要點之教師教學評量成績採計。」（如附件十，P620-P622）

三、本學期教學評量結果，說明如下：

（一）專任教師學期平均低於 3.5 者，計 0 人。

（二）專任教師大學部單一科目平均低於 3.2 者，計 0 人。

（三）專任教師研究所單一科目平均低於 3.5 者，計 0 人。

（四）兼任教師學期平均低於 3.5 者，計 0 人。

（五）依上，無專任教師列入追蹤輔導，亦無兼任教師列入不予續聘。

辦法：請相關教學單位（開課單位）關懷分數較低或新進教師及課程，俾提升教學品質。

決議：照案通過。

提案四

提案單位：教學發展組

案由：112 學年度第 1 學期教學評量爭議質性意見（如附件十一，P622-P634）之後續處理，提請討論。**（附件十一涉及教師個資，不予公開）**

說明：

一、受學生反映有爭議質性意見，包括「遲到早退」、「違反性別平等」、「違反政治中立」等相關規定，以及「其他涉及教學實施狀況爭議」等事項。

二、請教學評量委員依教師課程性質，討論受學生反映有爭議質性意見之教師是否應送其所屬教學單位（開課單位）予以關懷。

三、承上，應受關懷教師之教學單位（開課單位）依下列方式辦理：

國立屏東大學 112 學年度第 1 學期第 1 次教學評量委員會議紀錄

(網頁公告版)

(一) 各該教學單位(開課單位)於收到需受關懷教師之相關資料及本提案決議事項後，應對該師予以瞭解關懷，並將關懷之處理情形以密件簽辦說明，並會辦教學發展組，陳請校長核判。

(二) 簽辦內容於下一次教學評量委員會議中提案討論，如確屬爭議態樣，將依據教學評量相關規定，按下列方式處理：

1、若為兼任教師，建請教學單位(開課單位)不再續聘。

2、若為專任教師，註記一次，另請各教學單位(開課單位)協助關懷，及請院長提醒改善。如已達三次以上者，建請各該學術單位於教評會中提案討論。

辦法：應受關懷教師之教學單位(開課單位)，請依說明三辦理。

決議：照案通過。

提案五

提案單位：教學發展組

案由：本校遠距課程教學評量期中及期末問卷設計(如附件十二，P635-P638)，提請討論。

說明：

一、依據「112 年遠距課程教學評量專家分享暨討論會議」決議辦理。

二、為改善遠距課程教學品質，邀請校外數位學習領域專家擬定遠距教學評量題項內容。

辦法：本問卷經教學評量委員會決議通過後，於 112 學年度第 2 學期起公告施行。

決議：

一、性別平等議題中的選項建議修改為類別面向，而非尺規面向。

二、請教學發展組依建議編修後公告施行。

伍、臨時動議：

提案一

提案單位：學生代表

案由：本校期中教學評量時間是否可延長至期中考週結束。

說明：

一、依據學生會及學生議會蒐集之學生意見。

二、為使學生有更充足時間填寫期中教學評量，建請延長期中教學評量實施期程。

辦法：現行期中教學評量實施期程，即為期中考前兩週至期中考當週，未來請教學發展組多加宣導期中教學評量實施期程。

決議：請教學發展組增加期中教學評量實施期程宣導次數。

提案二

提案單位：學生代表

案由：學生反映校務行政系統，教學評量教師回覆意見顯示異常。

說明：

一、依據學生會及學生議會蒐集之學生意見。

國立屏東大學 112 學年度第 1 學期第 1 次教學評量委員會議紀錄

(網頁公告版)

二、學生反映教學評量教師回覆意見非該課程授課教師之回覆。

辦法：請教學發展組協助排除系統錯誤。

決議：請教學發展組及計算機與網路中心協助排除系統錯誤。

提案三

提案單位：教育學院教師代表

案由：本校現行期末教學評量時間為獎勵預選前三週至獎勵預選結束當天，是否提前至期末考前。

說明：因應本校彈性學制 16 週加跨域多元學習，教師提交學生成績時間為當學期第 17 週，為避免學生得知成績後影響教師教學評量的填寫，建請調整期末教學評量實施期程。

辦法：由教學發展組調整期末教學評量實施期程，於 112 學年度第 2 學期起公告施行。

決議：請教學發展組調整期末教學評量實施期程，提早至當學期第 16 週(期末考週)完成，自 112 學年度第 2 學期起施行。

陸、散會：當日下午 3 時 45 分。