

國立屏東大學 111 學年度第 2 學期第 1 次教學評量委員會議紀錄

(網頁公告版)

時間：中華民國 112 年 7 月 19 日（星期三）下午 2 時

地點：本校民生校區五育樓 4 樓第三會議室

主席：歐陽教務長彥晶

紀錄：章淑珺

出（列）席人員：如簽到表

壹、主席報告：(略)

貳、宣讀上次會議（111 學年度第 1 學期第 1 次會議）決議事項暨執行情形：

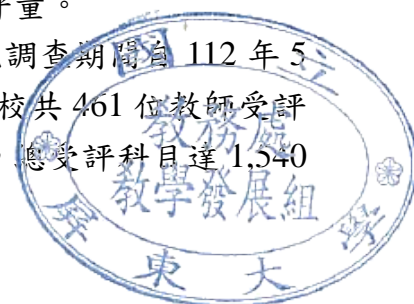
案號	案由	決議	執行單位	執行情形
一	110 學年度第 2 學期專兼任教師教學評量有爭議質性意見，各教學單位（開課單位）之簽辦內文所涉之教師，提請討論註記提醒改善次數。	照案通過。列入註記之教師共 1 位。	教學發展組	已將會議紀錄及相關資料送相關教師之教學單位（開課單位）。
二	111 學年度第 1 學期教學評量量化結果，提請討論。	照案通過，往後附件資料依學院個別提供學院評量分數總平均及標準差分數。	教學發展組	本 次 會 議 (112.7.19) 起，附件資料依學院個別提供學院評量分數總平均及標準差分數(如附件六，P418)(附件六涉及教師個資，不予公開)。
三	111 學年度第 1 學期教學評量爭議質性意見之後續處理，提請討論。	照案通過。涉及爭議質性意見之教師共 8 位。	教學發展組	各開課單位之簽辦文於本次會議提案一討論。

參、工作報告：

一、依據本校教學評量辦法第二條第一項第一款之規定，除論文、專題研討、專題研究、讀書指導、服務教育、軍護課程、校外實習課程、講座課程及個別指導課程（如音樂主副修）外，所有科目均須接受教學評量。

二、111 學年度第 2 學期（以下稱本學期）期末教學評量意見調查期間自 112 年 5 月 8 日至 5 月 26 日下午 5 時止（第 13 週~第 15 週），全校共 461 位教師受評（專任教師 336 位(含專案教師 3 位) 兼任教師 125 位），總受評科目達 1,540

CONFIDENTIAL



國立屏東大學 111 學年度第 2 學期第 1 次教學評量委員會議紀錄

(網頁公告版)

科。各項教學意見調查之結果如下：**(附件一至六涉及教師個資，不予公開)**

- (一) 系別教師開課評量項目總表 (如附件一，P1-P116)
- (二) 全校教師排序表 (如附件二，P117-P134)
- (三) 全校專任教師排序表 (如附件三，P135-P148)
- (四) 全校兼任教師排序表 (如附件四，P149-P153)
- (五) 學生意見反映表 (如附件五，P154-P417)
- (六) 個別學院評量分數總平均及標準差分數 (如附件六，P418)

三、本學期與前一年同期填答成效之比較

(一) 全校

1、111 學年度第 2 學期

應作答人數為 7,711 人，完成作答人數為 4,965 人，完成作答人數百分比為 **64.39%**；應作答科目為 51,630 科，完成作答科目為 38,783 科，完成作答科目百分比為 **75.12%**。

2、110 學年度第 2 學期

應作答人數 8,012 人，完成作答人數 5,137 人，完成作答人數百分比 64.12%；應作答科目 55,409 科，完成作答科目 41,089 科，完成作答科目百分比 74.16%。

(二) 非大四生

1、111 學年度第 2 學期

應作答人數為 6,111 人，完成作答人數為 4,768 人，完成作答人數百分比為 **78.02%**；應作答科目為 44,505 科，完成作答科目為 37,753 科，完成作答科目百分比為 **84.83%**。

2、110 學年度第 2 學期

應作答人數為 6,322 人，完成作答人數 4,910 人，完成作答人數百分比 77.67%；應作答科目 47,395 科，完成作答科目 37,755 科，完成作答科目百分比 83.88%。

(三) 大四生

1、111 學年度第 2 學期

應作答人數為 1,600 人，完成作答人數為 197 人，完成作答人數百分比為 **12.31%**；應作答科目為 7,125 科，完成作答科目為 1030 科，完成作答科目百分比為 **14.46%**。

2、110 學年度第 2 學期

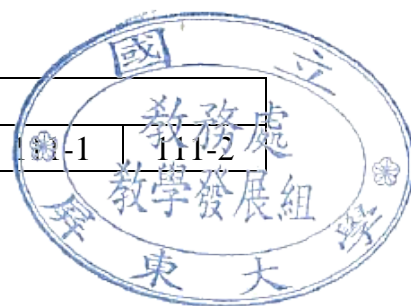
應作答人數 1,690 人，完成作答人數 227 人，完成作答人數百分比 13.43%；應作答科目為 8,014 科，完成作答科目 1,334 科，完成作答科目百分比 16.65%。

四、歷年填答率表現

項目	完成作答人數百分比%					
學期	108-2	109-1	109-2	110-1	110-2	111-2

CONFIDENTIAL

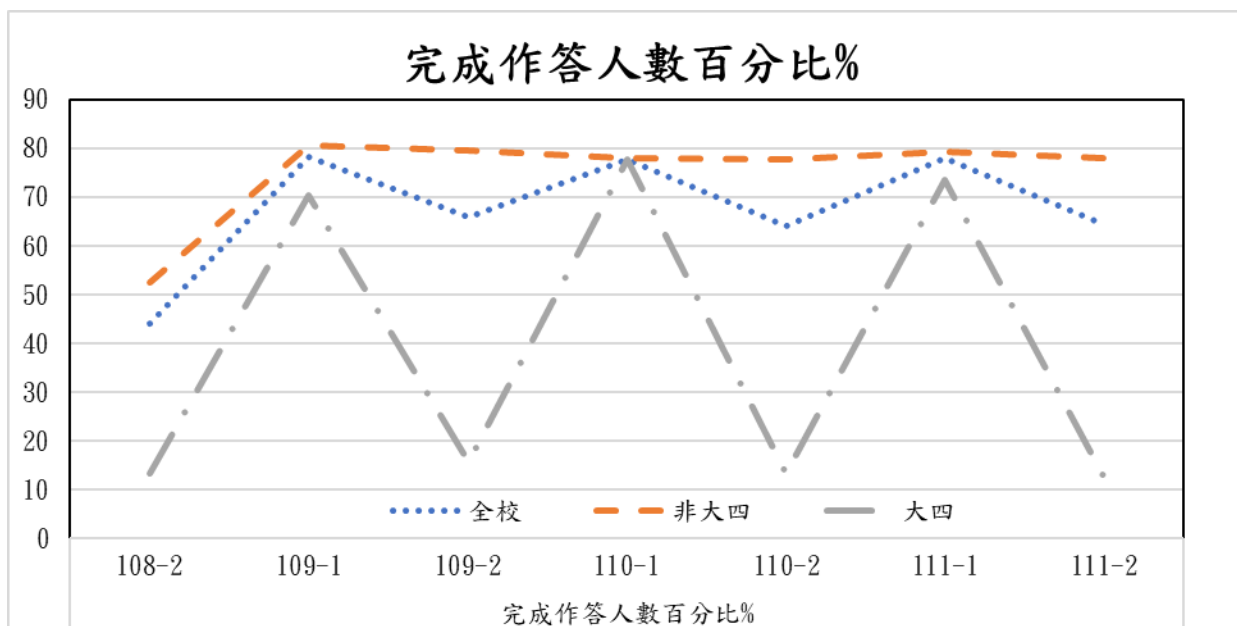
第2頁，共5頁



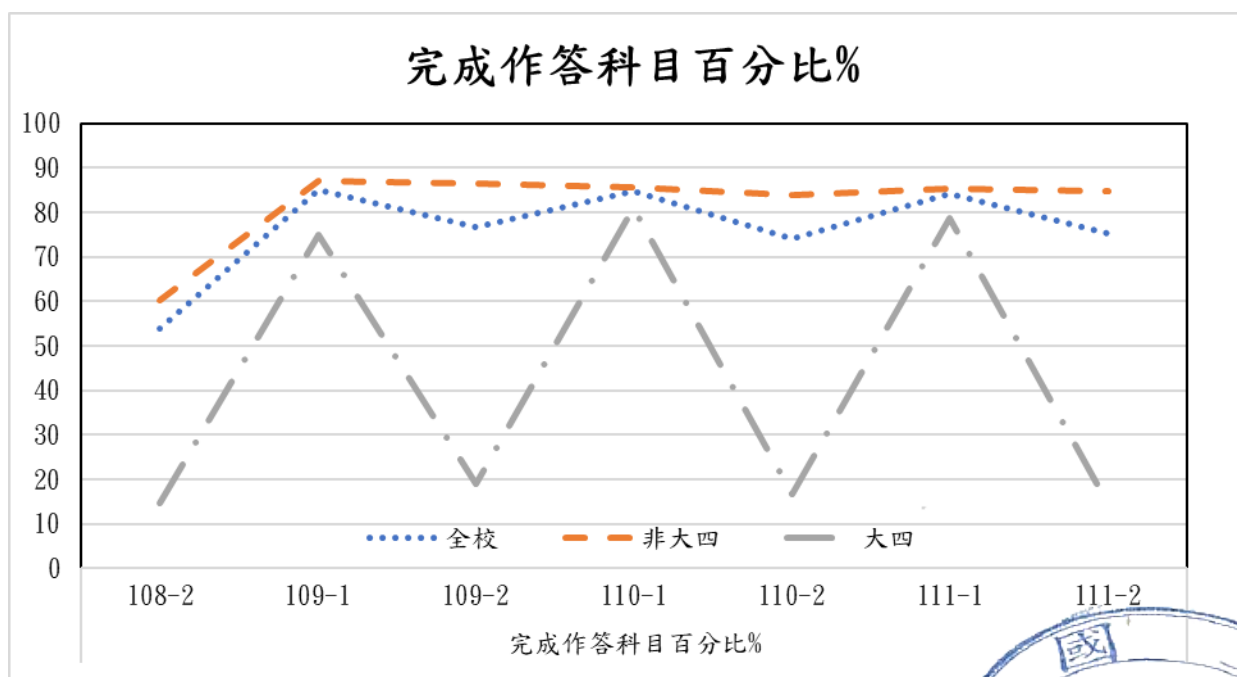
國立屏東大學 111 學年度第 2 學期第 1 次教學評量委員會議紀錄

(網頁公告版)

全校	43.96	78.15	65.93	77.76	64.12	78.03	64.39
非大四生	52.46	80.52	79.67	77.87	77.67	79.33	77.83
大四生	13.41	70.26	15.66	77.62	13.43	73.58	12.31

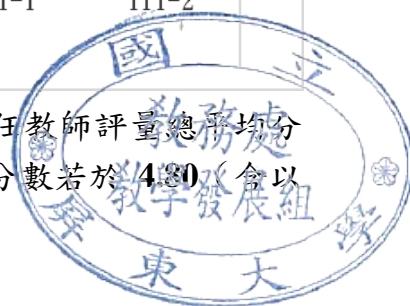


項目	完成作答科目百分比%						
學期	108-2	109-1	109-2	110-1	110-2	111-1	111-2
全校	53.78	85.12	76.77	84.83	74.16	84.34	75.12
非大四生	60.37	87.07	86.63	85.53	83.88	85.38	84.78
大四生	14.52	75.1	19.12	81.06	16.65	78.84	14.31



五、本學期評量結果，全校評量總平均分數為 **4.68**，全校專任教師評量總平均分數為 **4.67**，全校兼任教師總平均分數為 **4.69**，評量結果分數若於 **4.80** 含以

CONFIDENTIAL



國立屏東大學 111 學年度第 2 學期第 1 次教學評量委員會議紀錄

(網頁公告版)

上) 則為全校排序前三分之一。

六、智慧財產權議題全校回答教師有宣導之學生乘科目數為 **37,920**，回答未宣導之學生乘科目數為 **794**，宣導比率為 **97.95%**。

七、教師開課評量項目總表、學生意見反應表、各系專兼任教師排序表等三項資料將於本會議結束後，遞送予各院系（所、學程）及中心卓參。並開放教學評量系統供教師線上查詢評量結果，開放時間另行公告。

肆、提案討論

提案一

提案單位：教學發展組

案由：111 學年度第 1 學期專兼任教師教學評量有爭議質性意見之各該教學單位（開課單位）之簽辦內文，提請討論。

說明：

一、依據 111 學年度第 1 學期第 1 次教學評量委員會議決議辦理。

二、另依本校教學評量追蹤輔導機制，各開課單位調查爭議質性意見，如屬實，按下列方式處理：

（一）若為兼任教師，建請教學單位（開課單位）不再續聘。

（二）若為專任教師，註記一次，另請各教學單位（開課單位）協助關懷，及請院長提醒改善。如已達三次以上者，建請各該學術單位於教評會中提案討論。

三、涉及爭議質性意見之教師共 8 位，各該教師所屬之教學單位（開課單位）簽辦內文如附件七（P419-P426）。(附件七涉及教師個資，不予公開)

四、111 學年度第一學期涉及爭議質性意見之教師，未完成以密件簽辦說明關懷之處理情形。

擬辦：被列入註記教師所屬之教學單位（開課單位）依說明二辦理，並由教學發展組持續追蹤未完成簽辦說明之處理情形。

決議：

一、照案通過，111 學年度第 1 學期爭議質性意見關懷處理簽辦情形請承辦單位持續追蹤。

二、往後期末學生意見反映表，在教學評量委員會召開前個別提供各學院院長先行檢閱，以利瞭解學生實質需求，各院亦可就爭議質性意見提案討論。

提案二

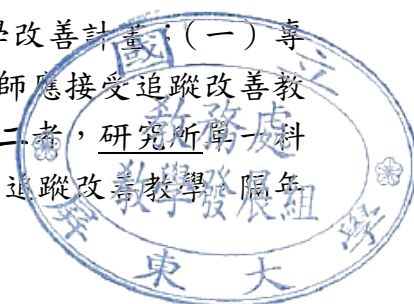
提案單位：教學發展組

案由：111 學年度第 1 學期教學評量量化結果（如附件一至四，P1-P153），提請討論。(附件一至四涉及教師個資，不予公開)

說明：

一、依據本校教學評量追蹤輔導實施要點第二點規定：「依據教學評量結果，凡有下列任一情形者，應予以適當處理並且啟動教學改善計畫：（一）專任教師：1、學期平均分數低於三點五者，該授課教師應接受追蹤改善教學。2、若大學部單一科目連續二學期得分低於三點二者，研究所單一科目連續二學期得分低於三點五者，該授課教師應接受追蹤改善教學。隔年

CONFIDENTIAL



國立屏東大學 111 學年度第 2 學期第 1 次教學評量委員會議紀錄

(網頁公告版)

再低於上述者，則未來二年內不得再開設該科目。(二) 兼任教師：任一學期之學期平均分數未達三點五者，不予續聘。但有特殊緣由經專案簽奉核准者除外。」(如附件八，P427)

二、另依本校教學評量辦法第二條第一項第六款規定：「教學評量填寫有效問卷未達百分之三十或教學評量結果標準差大於一之科目，其教學評量結果仍列入教師教學評量總平均分數計算，但不列入本校教學評量追蹤輔導實施要點之教師教學評量成績採計。」(如附件九，P428-P430)

三、本學期教學評量結果，說明如下：

(一) 專任教師學期平均低於 3.5 者，計 0 人。

(二) 專任教師大學部單一科目平均低於 3.2 者，計 0 人。

(三) 專任教師研究所單一科目平均低於 3.5 者，計 0 人。

(四) 兼任教師學期平均低於 3.5 者，計 0 人。

(五) 依上，無專任教師列入追蹤輔導，亦無兼任教師列入不予續聘。

擬辦：請相關教學單位(開課單位)關懷分數較低或新進教師及課程，俾提升教學品質。

決議：照案通過。

提案三

提案單位：教學發展組

案由：111 學年度第 2 學期教學評量爭議質性意見(如附件十，P431-P448)之後續處理，提請討論。(附件十涉及教師個資，不予公開)

說明：

一、受學生反映有爭議質性意見，包括「遲到早退」、「違反性別平等」、「違反政治中立」等相關規定，以及「其他涉及教學實施狀況爭議」等事項。

二、請教學評量委員依教師課程性質，討論受學生反映有爭議質性意見之教師是否應送其所屬教學單位(開課單位)予以關懷。

三、承上，應受關懷教師之教學單位(開課單位)依下列方式辦理：

(一) 各該教學單位(開課單位)於收到需受關懷教師之相關資料及本提案決議事項後，應對該師予以瞭解關懷，並將關懷之處理情形以密件簽辦說明，並會辦教學發展組，陳請校長核判。

(二) 簽辦內容於下一次教學評量委員會議中提案討論，如確屬爭議態樣，將依據教學評量相關規定，按下列方式處理：

1、若為兼任教師，建請教學單位(開課單位)不再續聘。

2、若為專任教師，註記一次，另請各教學單位(開課單位)協助關懷，及請院長提醒改善。如已達三次以上者，建請各該學術單位於教評會中提案討論。

擬辦：應受關懷教師之教學單位(開課單位)，請依說明三辦理。

決議：照案通過。

伍、臨時動議：無。

陸、散會：當日下午 3 時 20 分。

